

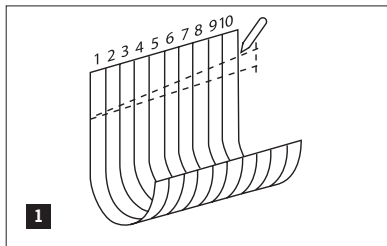
## Plastmo®

### Det skal du bruge:

- Tommestok
- Skruetrækker / skruemaskine
- Galvaniserede skruer
- Snor
- Nedstryger
- Tusch
- Rendejernsbukker
- Plastmo Wipes
- Plastmo lim til metal tagrender

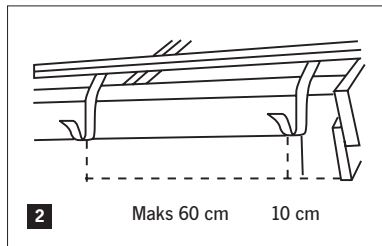
### Vigtigt:

Alle limflader skal affedtes med Plastmo Wipes inden limning. Overskydende lim i samlingerne fjernes med Plastmo Wipes.



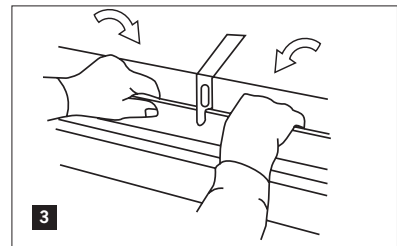
#### Før montering af rendejern

Tagrender kan monteres vandret eller med fald mod nedløbsrøret. Lav fald ved at tegne bukkemærkerne en anelse skråt. Lav et bukkemærke min. 10 mm fra bagfjedrene.



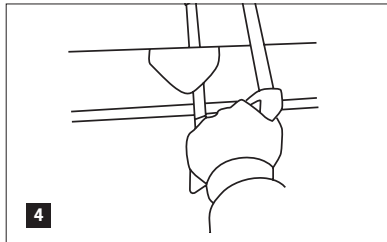
#### Montering af rendejern

Monter de 2 yderste ca. 10 cm fra vindskeden. Udspænd en snor i bunden af rendejernene. Fordel rendejernene med maks 60 cm afstand. Ret rendejernene op efter snoren. Buk forreste fjeder til vandret inden montage af tagrende.



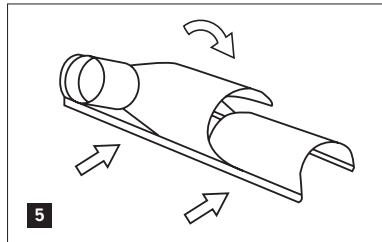
#### Montering af tagrende

Læg tagrenden løst i rendejernet, hvorefter forreste og bagerste låsefjeder bukkes omkring tagrendens forvulst og ombukket på tagrendens bagside. Bagkant af tagrende skal være 8-10 mm højere end forkant.



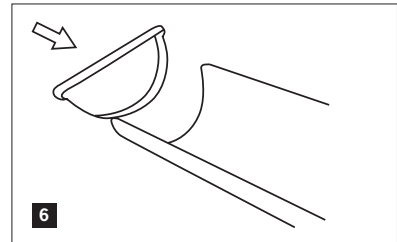
#### Tudstykkets placering

Placer tudstykket på renden, hvor nedløbsrøret skal være. Udskær hullet med en nedstryger 2 skrånsnit mod hinanden. Brug ikke vinkelsliber el. lign. til skæring af tagrender eller nedløbsrør. (Afgrat kanterne.)



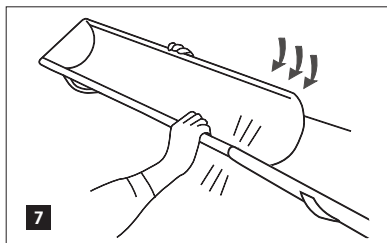
#### Tudstykker

Monter tudstykket i tagrendens forvulst, drej det på plads på tagrenden, og tving bagerste låsefjeder omkring ombukket på tagrendens bagside.



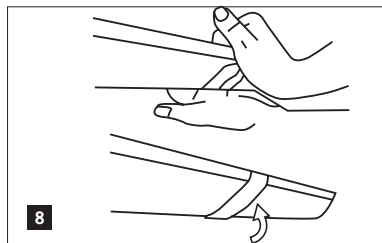
#### Endebund

Monter endebund efter tagrenden er monteret i rendejern. Påfør en 5 mm tyk lim stribe langs ombukket på endebunden. Endebunden hægtes på rendens bagkant og drejes i indgreb med tagrendens forkant.



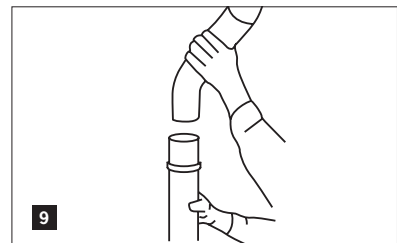
#### Samling med lim

Saml tagrenderne med et overlæg på 50 mm. Påfør to lim striber med en tykkelse på hver 5 mm indvendigt i den ene rende. Renderne drejes og trykkes sammen.



#### Samling med gummipakning (Er et alternativ til samling med lim)

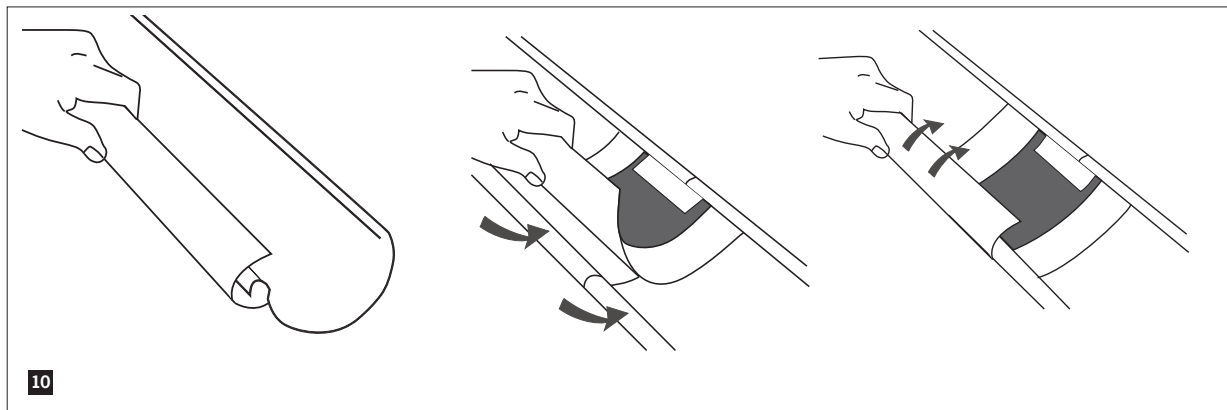
Til samling af tagrender og til montering af hjørnestykker kan anvendes samlestykker, der hægtes på tagrendens bagside, således at tagrendesamlingen er i midtermarkeringen. Samlestykket hægtes efterfølgende på tagrendens forvulst, og beslaget lukkes. Buk låseflig omkring beslag.



#### Samling nedløb

Monter nedløb med tilhørende fittings. Monter første bøjning på tudstykket og udmål længden på rørstykket til næste bøjning. Bøjningerne monteres, så der bliver medløb. Bemærk: Rør og bøjning har muffende.

## Ekspansions samlestykke



### 10a.

Monér ekspansions samlestykker for hver 15 m tagrende. Ved fikspunkter (hjørner, tude, endebund osv.) dog kun det halve. Monér ekspansions samlestykkets løse forvulst på den ene tagrende. Saml derefter med næste tagrende med 50 mm overlæg - HUSK INGEN LIM mellem renderne.

### 10b.

Samlestykket monteres henover overlappet på to render. Påfør to lim striber af 5 mm tykkelse på hver zink ende af samlestykket. Placér samlestykket midt over overlappet og de to zink ender af samlestykket med lim trykkes ned i hver deres tagrende.

### 10c.

Før den løse forvulst drejes på plads henover ekspansionsstykket, påføres lim mellem den og overkanten af den ene tagrende.